

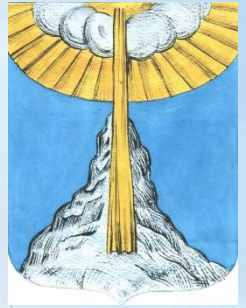
Муниципальное образование

Рождественское сельское поселение



**Бюджет в доступной
для граждан форме на
2022 и плановый
период 2023-2024 год**

МО Рождественское сельское поселение



Доходная часть бюджета

Расходная часть бюджета

Источники финансирования

Планирование средств и мероприятий

Ожидаемые результаты

Оценка эффективности развития поселения



Совет депутатов Рождественского сельского поселения четвертого созыва работает с 8 сентября 2019 года. Избрано 11 депутатов по трем округам.

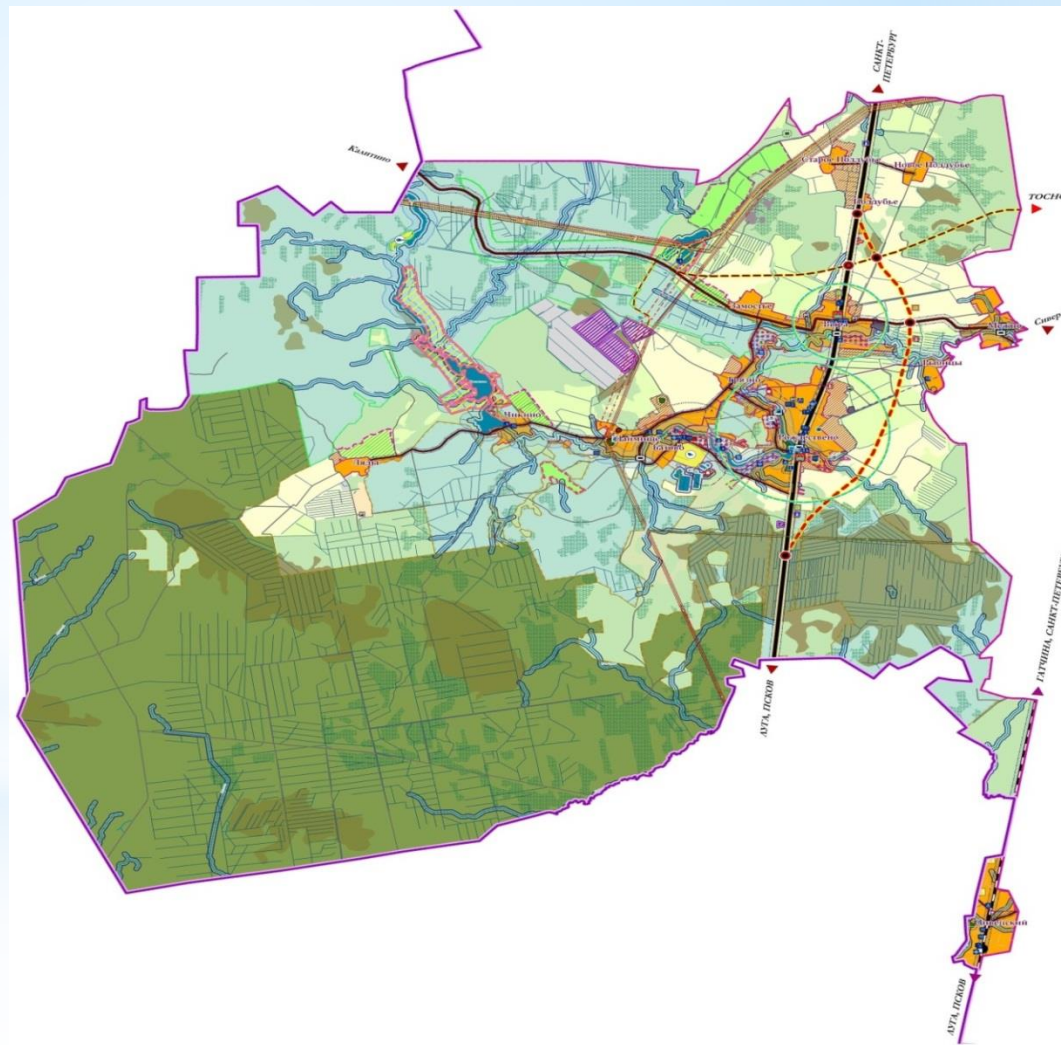
Избраны представители в Совет депутатов Гатчинского муниципального района: это глава поселения Заславский Михаил Ефимович и депутат Совета депутатов Овсянникова Елена Михайловна.

Основными вопросами, рассматриваемыми на сессиях совета депутатов являются:

- ✓ изменение и дополнение в Устав,
- ✓ исполнение бюджета,
- ✓ внесение изменений в бюджет,
- ✓ утверждение бюджета на очередной год,
- ✓ передача полномочий,
- ✓ установление ставок налогов,
- ✓ разработка и утверждение Положений.

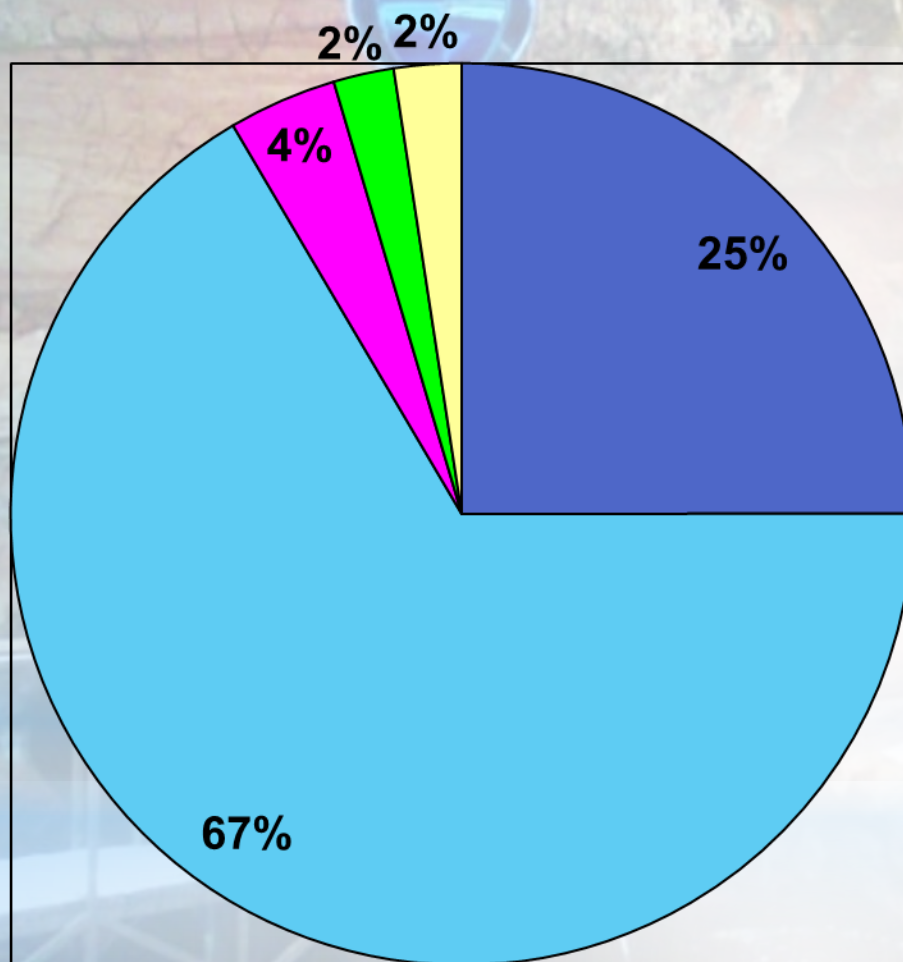
**В состав Рождественского сельского поселения
входит 14 населенных пунктов, это 3692 хозяйства:**

**пос. Дивенский
с. Рождествено
д. Батово
д. Выра
д. Грязно
д. Даймище
д. Замостье
д. Ляды
д. Межно
д. Новое Поддубье
д. Поддубье
д. Рыбицы
д. Старое Поддубье
д. Чикино**





Территория поселения составляет 29059 га:

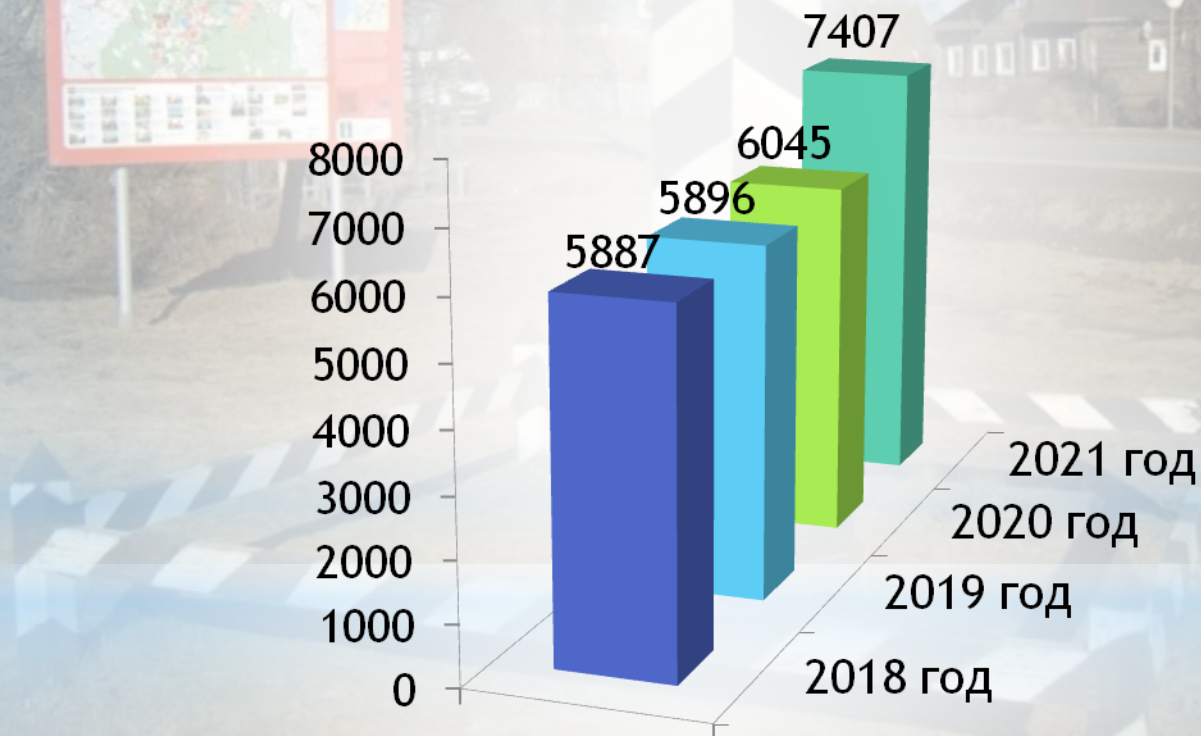


- земли населенных пунктов 1602 га
- земли с/х назначения 4269 га
- земли СНТ и ДНП 249 га
- крестьянские хозяйства 139 га
- земли промышленности 155 га



Численность населения

На 01.01.2022 года население поселения 7407 чел., (на 1.01.2021 года – 6045 чел.)





В администрации поселения работают 12 муниципальных служащих.

В 2021 году администрацией особое внимание уделялось на заполнение реестра муниципальных услуг, вносились изменения и разрабатывались новые административные регламенты. В настоящее время в реестре муниципальных услуг на сайте администрации и на портале области размещено 41 услуга, которые должны предоставляться нашей администрацией.

За 2021 год в администрацию Рождественского сельского поселения на прием обратилось 1658 человек.

Поступило 425 запросов от учреждений, организаций и предприятий всех форм собственности.

Гражданами подано 495 заявлений по различным вопросам.



Характеристика деятельности крупных налогоплательщиков

На территории поселения зарегистрировано 53 юридических лица, из которых работают 31 ЮЛ, а также зарегистрировано 152 ИП, из которых работает 46.

Приоритетными направлениями деятельности являются:

- ✓ сельское хозяйство - 12,
- ✓ автосервис - 6,
- ✓ торговля - 46 юридических лиц, которые содержат 59 точек розничной торговли и 9 точек общественного питания.

За счет налоговых отчислений наших предприятий и учреждений, а также населения формируется доходная часть бюджета поселения.

В 2022 году случаев прекращения деятельности организаций не ожидается.

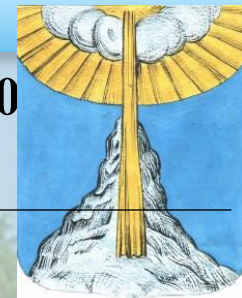
Доходная часть бюджета на 2022 год и плановый период 2023-2024 гг

ГГ

Прогнозируемые

поступления доходов в бюджет Рождественского сельского поселения в 2022 году и плановый период 2023-2024 гг.

Приложение № 2

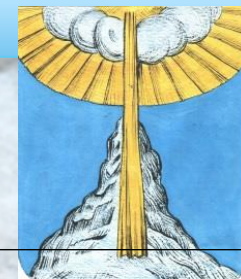


Прогнозируемые

поступления доходов в бюджет Рождественского сельского поселения в 2022 году и плановый период 2023-2024 г.г.

Код дохода по КД	Наименование показателя	Утверждено бюджет Рождественского СП 2022год	Утверждено бюджет Рождественского СП 2023г	Утверждено бюджет Рождественского СП 2024 г
	НАЛОГОВЫЕ И НЕНАЛОГОВЫЕ ДОХОДЫ	23 300,98	23 320,00	24 350,00
	налоговые доходы	22 150,00	22 200,00	23 200,00
182 1 01 02000 01 0000 110	Налог на доходы физических лиц	4 600,00	4 600,00	4 700,00
100 1 03 02000 01 0000 110	Акцизы по подакцизным товарам (продукции), производимым на территории Российской Федерации	3 350,00	3 400,00	3 500,00
182 1 06 01000 00 0000 110	Налог на имущество физических лиц	1 000,00	1 000,00	1 300,00
182 1 06 06000 00 0000 110	Земельный налог	13 200,00	13 200,00	13 700,00
	неналоговые доходы	1 150,98	1 120,00	1 150,00
613 1 1100000 00 0000 000	ДОХОДЫ ОТ ИСПОЛЬЗОВАНИЯ ИМУЩЕСТВА, НАХОДЯЩЕГОСЯ В ГОСУДАРСТВЕННОЙ И МУНИЦИПАЛЬНОЙ СОБСТВЕННОСТИ	650,98	660,00	670,00
613 1 11 05075 10 0000 120	Доходы от сдачи в аренду имущества, находящегося в оперативном управлении органов управления городских поселений и созданных ими учреждений (за исключением имущества муниципальных бюджетных и автономных учреждений)	200,00	200,00	200,00
613 1 13 00000 00 0000 000	ДОХОДЫ ОТ ОКАЗАНИЯ ПЛАТНЫХ УСЛУГ И КОМПЕНСАЦИИ ЗАТРАТ ГОСУДАРСТВА	200,00	210,00	230,00
613 1 13 01995100517130	Прочие доходы от оказания платных услуг и компенсационных затрат	200,00	210,00	230,00
613 1 14 00000 00 0000 000	ДОХОДЫ ОТ ПРОДАЖИ МАТЕРИАЛЬНЫХ И НЕМАТЕРИАЛЬНЫХ АКТИВОВ	200,00	100,00	100,00
613 1 17 00000 00 0000 000	ПРОЧИЕ НЕНАЛОГОВЫЕ ДОХОДЫ	100,00	150,00	150,00
613 2 00 00000 00 0000 000	БЕЗВОЗМЕЗДНЫЕ ПОСТУПЛЕНИЯ	98 570,19	28 532,52	21 281,22
	Доходы бюджета - Всего	121 871,17	51 852,52	45 631,22

МО Рождественское сельское поселение



РАСПРЕДЕЛЕНИЕ БЮДЖЕТНЫХ АССИГНОВАНИЙ ПО РАЗДЕЛАМ И ПОДРАЗДЕЛАМ
 КЛАССИФИКАЦИИ РАСХОДОВ БЮДЖЕТА РОЖДЕСТВЕНСКОГО СЕЛЬСКОГО ПОСЕЛЕНИЯ
 на 2022 год и плановый период 2023-2024года

Наименование КФСР	Раздел	КФСР	Ассигнования 2022 год	Ассигнования 2023 год	Ассигнования 2024год
Общегосударственные вопросы	0100		15 212,00	14 970,00	13 970,02
Мобилизационная и вневойсковая подготовка	0200		297,40	297,40	297,40
Национальная безопасность и правоохранительная деятельность	0300		400,00	0,00	0,00
Национальная экономика	0400		23 424,00	7 362,62	6 371,00
Жилищно-коммунальное хозяйство	0500		61 914,40	12 954,62	8 700,00
Другие вопросы в области окружающей среды	0600		444,30	241,98	360,00
Образование	0700		350,00	310,00	404,20
Культура, кинематография, средства массовой информации	0800		20 429,07	15 165,90	13 411,60
Пенсионное обеспечение	1000		1 100,00	1 250,00	1 400,00
Здравоохранение и спорт	1102		300,00	200,00	790,00
	Итого		123 871,17	52 752,52	45 704,22
				УУР 1100,0	УУР 2227,0

09 февраля 2022 года



Муниципальное имущество и землеустройство

По состоянию на 01.01.2022 года в реестре муниципальной собственности числится имущество балансовой стоимостью 57 268,70 тыс. руб., в том числе:

- ✓ жилой фонд (квартиры) - 154 ед.
- ✓ нежилые здания - 4 ед.
- ✓ нежилые помещения - 5 ед.
- ✓ сооружения (дороги) - 68 ед.

В течение года приватизировано 6 жилых помещений муниципального жилого фонда, общей площадью 270,81 кв. м.

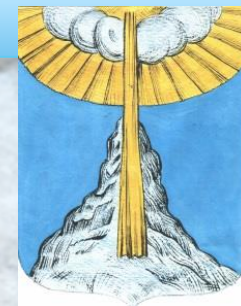
Поступление в бюджет МО «Рождественского сельского поселения» за 2021 года:

- ✓ от продажи земельных участков составили 202 тыс. руб.,
- ✓ от сдачи в аренду муниципального имущества - 162,2 тыс.руб. Задолженности по арендной плате нет.

В 2021 году администрацией поселения для предоставления многодетным семьям передан земельный участок в д. Грязно. Комитетом по управлению имуществом Гатчинского муниципального района сформировано и предоставлено многодетным семьям 29 земельных участков. На начало года на очереди в поселении стояло 18 семей, на конец года - 6 семей. Присвоены адреса 119-ти земельным участкам.

Рассмотрено и согласовано 162 схемы земельных участков, расположенных на территории поселения.

В 2021 году администрация была участником в 32 судебных дел, в том числе получено 5 судебных приказов на взыскание задолженности по плате за жилые помещения.



Дорожное хозяйство

В 2022 году планируются провести ремонтные работы автомобильных дорог по следующим объектам:

1. Щебеночный ремонт покрытия дороги в д. Замостье -подъезд к деревне и уличные проезды) сумму 1 999 000 рублей (площадь ремонта 1990кв.м.)
2. Исправление профиля и щебеночный ремонт в д. Новое Поддубье , ул. Луговая на сумму 820 000рублей (площадь ремонта 210 кв.м.)
3. Щебеночный ремонт дороги в д Даймище Северная улица на сумму 1609152 рублей (площадь ремонта 1 505 кв.м.)
4. Ремонт асфальтобетонного покрытия автомобильной дороги в с. Рождествено, ул. Музейная от автодороги М-20 СПб-Псков" до примыкания участка дороги, находящейся на реконструкции " Подъезд к МФМЦ в с. Рождествено от а/д М-20 "СПб-Псков" на сумму 9 417 292рублей (площадь ремонта составила 1 238 кв.м.)



5. Ремонт и обустройство пешеходных тротуарных дорожек в с. Рождествено на сумму 1 219 197,60 рублей (площадь ремонта - 1 396 кв.м.)
6. Щебеночный ремонт покрытия дороги по ул. Центральная в дер. Рыбицы на сумму 420 000,00 рублей (площадь ремонта - 545 кв.м.)
7. Ремонт асфальтобетонного покрытия дороги по ул. Пионерская пос. Дивенский на сумму 600 000 рублей (площадь ремонта - 770 кв.м.)









В середине 2021 года был принят в эксплуатацию новый объект, ранее находившийся на реконструкции:

«Реконструкция «Подъезд к музею «Дом станционного смотрителя» в д.Выра от а/д «Кемполово-Выра-Тосно-Шапки».

В июле 2021 года данное строительство, начатое еще в 2018 году, было официально завершено.

Работы, запланированные на 2021 год, по реконструкции Рылеевского моста, связывающего д. Даймище и д. Батово (объект «Строительство пешеходного мостового перехода через р.Оредеж в дер.Даймище на территории Рождественского сельского поселения»), были перенесены на 2024 год, в связи с резким ростом цен на материалы и работы, необходимые для реализации данного объекта в 2020 и 2021 годах.

В 2022 году планируется проведение работ по корректировке сметной документации на строительство данного моста в соответствии с реальными ценами на сегодняшний день.



Второй пешеходный мост, расположенный недалеко от д.6 в д. Батово, ведущий к д. Даймище так же требует капитального ремонта. В 2020 году была проведена экспертиза данного моста, данные по которой были направлены в администрацию Гатчинского района. На 2022 год запланированы работы по признанию моста бесхозным для возможности дальнейшего проведения мероприятий по разработке проектно-сметной документации и реконструкции.

В отношении ремонта дорог регионального значения, запланированный на 2021 год, ремонт автомобильной дороги регионального значения в п. Дивенский по ул. Урицкого был перенесен на 2022 год.

Кроме того, в 2022 году заключено соглашение на финансирование из регионального бюджета объекта благоустройства дворовой территории у МКД по ул Болотная с Рождествено в сумме 3093000 руб.



Снос аварийного фонда МКД

В 2020 году были практически расселены аварийные дома в поселке Дивенский, в 2021 году данная работа продолжилась.

В 2022 году планируется разработка проектно-сметной документации на снос семи аварийных домов в поселке Дивенский.



Благоустройство

В 2022 году в части благоустройства планируются следующие виды работ:

- ✓ Мероприятия по созданию мест (площадок) накопления твердых коммунальных отходов на сумму 2000000 рублей (количество созданных площадок для сбора ТКО - 8 шт.)
- ✓ В рамках мероприятия по вывозу стихийных свалок, находящихся на территории Рождественского сельского поселения в 2022 году было планируется вывоз порядка 1080 куб. м. мусора, сваленного в непредусмотренных для этого местах (лесополоса, вдоль автомобильных дорог, на кладбищах, вблизи жилых домов).

Общая стоимость ликвидации таких свалок составила примерно 2 00000,00 рублей, из которых администрацией Рождественского СП ликвидацию таких свалок планирует на сумму 400 000 рублей. Остальной мусор будет убираться за счет частных организаций, в том числе ООО «Меркурий», которые постепенно наводят порядок на территории кладбищ Рождественского сельского поселения.

Будет продолжена ежегодная очистка территории поселения от аварийных деревьев, дикорастущего кустарника и пней. Стоимость данных видов работ в 2022 году планируется на 250 000,00 рублей.





Борьба с борщевиком Сосновского

В 2022 году согласно положительной динамике по борьбе с борщевиком Сосновского, в основном за счет координации действий администрации с остальными собственниками земель на территории поселения, а также бдительности и неравнодушия жителей поселения. планируется усилить работу с учетом полученного опыта, на данное мероприятие будут выделены средства из областного и местного бюджета 60 тыс. рублей.



Электроснабжение

В 2022 году планируется закупка и установка оборудования для снижения затрат на уличное освещение. Освещение на ул. Вырская в с. Рождествено - получены технические условия на подключение в сети электроснабжения. Освещение на ул. Полевая в д. Грязно - получены технические условия на подключение к сети электроснабжения и планируется получение технических условий на ул Северная в д Даймище



Жилищная политика

Администрацией Рождественского сельского поселения исполняются полномочия по ведению учета граждан в качестве нуждающихся в жилых помещениях, предоставляемых по договорам социального найма. Ежегодно в период с января до конца марта администрация проводит проверку прав граждан состоящих на учете в качестве нуждающихся в жилых помещениях.

Жилищная комиссия планирует провести в 2022 году провела 4 заседания по вопросам постановки и снятия с очереди граждан нуждающихся в жилье. В настоящее время на очереди состоит 27 семей (78 человек), из них по социальному найму 7 семей (14 человек) и по программам 20 семей (64 человека).



Расселение аварийного фонда

В настоящее время расселены 25 квартир из 26 планируемых к расселению. Последний контракт на покупку квартиры в д. Гарболово планируется к заключению на апрель 2022 года.

Так же в программе 2023 года будут расселены еще 2 квартиры многоквартирного дома № 6 в д. Поддубье. Администрацией Рождественского сельского поселения в декабре 2021 года было направлено письмо в Правительство Ленинградской области о переносе сроков реализации программы с 2023 года на 2022 год, ответа не получено.

В 2021 году комитетом по строительству Ленинградской области, комитетом по управлению имуществом Ленинградской области администрации Рождественского сельского поселения были переданы многоквартирные дома в поселке Дивенский по улице Лесничество.

Дома, ранее принадлежавшие Лесничеству (Сиверский ГОЛХ Лес), находятся в аварийном состоянии. На сегодняшний день администрация ведет работу по признанию данных домов аварийными, для участия в программе расселение граждан из аварийного жилья.



Газификация

В части газификации Рождественского сельского поселения в 2022 году планируемые виды работ по строительству распределительного газопровода в Замостье и дер Выра переданы на уровень регионального оператора «Газпром»



Муниципальные закупки

В соответствии с Федеральным законом от 05.04.2013 года № 44-ФЗ «О контрактной системе в сфере закупок товаров, работ, услуг для обеспечения государственных и муниципальных нужд» (далее - Закон о контрактной системе) в период с 01 января 2022 года по 31 декабря 2022 года отделом муниципальных закупок администрации Рождественского сельского поселения все закупки проводятся путем аукционов, торгов и заключением муниципальных контрактов, а также договоров с единым поставщиком.



Культура

В состав Муниципального казённого учреждения «Батовский культурно - досуговый центр» входит три дома культуры на 502 посадочных места и три библиотеки.

При учреждениях культуры работают кружки и любительские объединения, творческие коллективы и спортивные секции всего 33 формирования, в которых принимают участия 969 человек. Из них спортивных секций 17, которые посетило 719 человек.

Книжный фонд по трем библиотекам составляет 36 852 книг, в 2021 году книговыдача составила 60 620 экземпляров, посещений 27 616, количество читателей 2 048 человек, из них детей до 14 лет 678 человек, молодежь 189 человек. На 2022 год планируется не снижать показатели

Все учреждения культуры оснащены компьютерной техникой, профинансирована выплата заработной платы на основании Указа Президента РФ, проведена оплата коммунальных услуг.

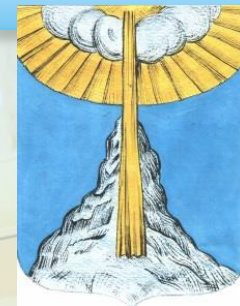
На 2022 год планируется за счет субсидий областного бюджета произвести ремонт кровли Батовского Дома Культуры на сумму 5 293300 руб



В Батовском культурно - досуговом центре установлен наружный вертикальный подъемник, наружный и внутренней пандус для маломобильных групп на сумму 423 677,96 рублей из них 385 546, 94 рублей - финансирование области; 38 131, 02 рублей - местный бюджет.

Совместно с Домами культуры, школами, активом проводятся праздники:

- ✓ День снятия блокады Ленинграда и освобождения с. Рождествено, п. Дивенский, ежегодно в конце января у Братских захоронение Рождественского сельского поселения проходит акция, посвященная освобождению Рождественской земли от немецко - фашистских захватчиков
- ✓ День несовершеннолетних узников,
- ✓ 8 мая в Батовском культурно - досуговом центре проводится традиционный ежегодный теннисный турнир на приз главы администрации, посвященный годовщине Победы в Великой Отечественной войне.
- ✓ В День Победы проходят концерты и митинги, особое отношение жителей Рождественского поселения к ветеранам. По традиции поздравления и подарки получили участники Великой Отечественной войны.
- ✓ 6 мая в МКУ «Батовский культурно - досуговый центр» проводился юбилейный концерт «Тепло души и доброта сердец», посвященный двойным юбилейным датам учреждений культуры Рождественского сельского поселения - 40 лет Батовской сельской библиотеке и 30 лет Батовскому Дому культуры,
- ✓ 22 июня в с. Рождествено у захоронения советских воинов, погибших в фашистском концлагере, проводится акция «Свеча памяти», посвященная 80-летию с начала Великой Отечественной войны,
- ✓ Праздник поселка в Дивенском прошел в онлайн режиме в связи с запретом на массовые мероприятия.



Молодежная политика

В Рождественском сельском поселении проживают:

- ✓ детей и молодежи /граждане до 30 лет/ - 1352 чел., из них до 18 лет - 986 человека.
- ✓ многодетных семей - 44,
- ✓ семей с опекаемыми детьми - 6,
- ✓ детей с ограниченными возможностями - 11,
- ✓ в возрасте от 18 до 35 лет -15 инвалидов по общему заболеванию или с детства.

Учащиеся нашей школы ежегодно активно участвую в трудовой бригаде, проводя работы по благоустройству территории.

Работают секции в школе, Батовском культурно-досуговом центре, в клубе «Русич».

Проведены турниры по различным видам спорта. Наши команды принимают участие в районных, областных, региональных мероприятиях, турслетах, спартакиадах и занимают призовые места.



Работа с ветеранами

На учете в администрации Рождественского сельского поселения состоят 53 ветерана Великой Отечественной войны.

Из них:

- ✓ 2 участника Великой Отечественной войны;
- ✓ 4 жителя блокадного Ленинграда
- ✓ 6 труженников тыла,
- ✓ 38 несовершеннолетних узников концлагерей,
- ✓ 3 вдовы участников войны.

Администрации тесно взаимодействует с Советом ветеранов поселения. Члены Совета ветеранов войны и труда поселения посещают пенсионеров, поздравляют юбиляров от имени поселения и совета ветеранов, вручают ветеранам подарки.

Активисты Совета являются помощниками в проведении всех мероприятий в поселении.



Перспективы развития поселения

Перспективы развития поселения на 2022 год:

- ✓ Строительство газопровода в д. Выра
- ✓ Обустройство пешеходных дорожек в с. Рождествено вблизи многоэтажных домов.
- ✓ Щебеночный ремонт автомобильных дорог по следующим адресам:
 - п. Дивенский по ул. Калинина
 - п. Дивенский по Пионерскому переулку
 - д. Межно по ул. Центральная
 - д. Даймище часть Большого проспекта
- ✓ Завершение ремонта автомобильной дороги по ул. Музейная от Музея - усадьбы «Рождествено» до ММЦ
- ✓ Ремонт и благоустройство дворовой территории домов по ул. Болотная дд.12 и 14
- ✓ Создание мусорных площадок порядка 8 штук
- ✓ Капитальный ремонт кровли здания Батовского дома культуры
- ✓ Установка детской площадки в с. Рождествено по ул. Терещенко, д.3
- ✓ Перенос и оборудование детской площадки в д. Выра

Перспективы развития поселения на будущие периоды:

- ✓ Строительство нового дома культуры (в настоящее время проводится разработка проектно-сметной документации).
- ✓ Строительство ФАПА в пос. Дивенский.
- ✓ Капитальный ремонт пешеходных мостов через р. Оредеж (Рылеевский мост и мост от д.6 в Батово до д. Даймище).
- ✓ Проектирование и строительство газопроводов в д. Межно, д.Рыбицы, с. Рождествено, д. Грязно, д. Даймище, пос. Дивенский, д. Новое Поддубье, д.Старое Поддубье, д. Чикино, д.Ляды.
- ✓ Расчистка, оборудование и создание пожарных водоемов в Рождественском с.п.
- ✓ Капитальный ремонт дома культуры в д. Батово (капитальный ремонт фасада, систем водоснабжения и водоотведения).
- ✓ Строительство новой спортивной площадки в пос. Дивенский.
- ✓ Организация парковой зоны и зоны для развлечения и торговли в с. Рождествено.
- ✓ Расселение многоквартирных домов, признанных аварийными после 1 января 2017 года.
- ✓ Проведение кадастровых работ под 8-ю многоквартирными домами
- ✓ Проведение работ, направленных на регистрацию права муниципальной собственности на воинские захоронения, находящиеся на территории поселения (Мемориальный комплекс, в составе которого три братских захоронения в Даймище; мемориал братская могила советских воинов в с. Рождествено; Памятное место, где захоронены советские люди, погибшие в фашистском концлагере в 1941-1943 гг. в с. Рождествено на ул. Болотная; Захоронение советского летчика в лесу у д. Старое Поддубье), что включает в себя подготовка технических планов на памятники и кадастровый учет памятников и земельных участков, на которых они расположены.